

# Лапма UV-R



Страна производителя: Китай

- Перед началом использования ознакомьтесь с инструкцией.
- Если у Вас возникли сложности при эксплуатации, обратитесь к данному руководству, так как оно содержит решения наиболее часто встречаемых проблем.
- Данное руководство содержит гарантийный талон, поэтому не выбрасывайте его.

## НАЗНАЧЕНИЕ

Устройство UV-00 GPM предназначено для обеззараживания питьевой воды ультрафиолетовым (УФ) излучением. Корпус устройства изготовлен из высококачественной нержавеющей стали. В корпусе размещается бактерицидная лампа (УФ-лампа) с длительным сроком службы и высоким коэффициентом полезного действия. Конструкцию устройства отличает современный дизайн, компактность, экономичность, удобство и универсальность монтажа, совместимость с другими устройствами очистки воды, простота эксплуатации и обслуживания.

## ПРИНЦИП РАБОТЫ

Обеззараживающее действие устройства основано на известном свойстве ультрафиолетового (УФ) излучения в диапазоне 250-260 нм активно уничтожать бактерии, вирусы и другие микроорганизмы, часто присутствующие в воде.

Отличительными особенностями данного метода являются:

- вода не подвергается воздействию химических реагентов
- не изменяются вкусовые и другие органолептические свойства воды
- обеззараживание происходит в течение нескольких секунд
- отсутствуют отрицательные эффекты передозировки УФ-излучения.

### **Примечание:**

Данный метод не обеспечивает обеззараживание водных и других растворов, непрозрачных для ультрафиолетового излучения, например молока, пива, вина, соков и т.д.

## МЕРЫ БЕЗОПАСНОСТИ

Конструкция устройства является электробезопасной. Тем не менее, на него распространяются все требования по технике безопасности при эксплуатации электрооборудования, питание которого осуществляется переменным током напряжением 220 В и частотой 50 Гц. В конструкции применяется газоразрядная лампа, излучающая в бактерицидном ультрафиолетовом (УФ) диапазоне. Берегите зрение!

Запрещается включать УФ-лампу вне корпуса установки. Запрещается производить любые операции внутри корпуса камеры обеззараживания при включенном электропитании.

Рекомендуется отключать лампу в случае длительного перерыва в работе.

Перед применением устройства внимательно ознакомьтесь с паспортом, это поможет Вам избежать ошибок при работе с устройством.

## ПРАВИЛА ХРАНЕНИЯ И ТРАНСПОРТИРОВКИ

Устройство допускается хранить в упакованном виде по ГОСТ 15150-69. Упакованное устройство может транспортироваться автомобильным, железнодорожным и водным транспортом. Условия транспортировки по ГОСТ 15150-69.

## ТЕХНИЧЕСКИЕ ХАРАКТЕРИСТИКИ

Электропитание..... 220-240В, 50-60 Гц

Срок службы лампы..... ориентировочно 9 000 часов

Модель	Производительность (м <sup>3</sup> /ч)	Лампа (Вт)	Макс. давление (psi)	Вход/выход (дюйм)	Габариты (мм)
1 GPM	0,2	11W	90	1/4	260 * Ø50,8
2 GPM	0,4	16W		1/2	370 * Ø63,5
6 GPM	1,4	25W		1/2; 1	508 * Ø63,5
8 GPM	1,6	30W		1/2; 3/4; 1	965 * Ø63,5
12 GPM	2,7	55W		3/4; 1	965 * Ø63,5
24 GPM	5,5	110W		1	965 * Ø108
36 GPM	8,0	165W		1 1/2	965 * Ø133
48 GPM	11,0	220W		1 1/2	845 * Ø133
72 GPM	16,0	330W		2	965 * Ø168
120 GPM	30,0	550W		4	965 * Ø275

### Внимание:

в случае частых колебаний напряжения в электросети, выходящих за указанные пределы, рекомендуется использовать стабилизатор напряжения

## ЭКСПЛУАТАЦИОННЫЕ ТРЕБОВАНИЯ

Установка предназначена для эксплуатации в закрытом помещении при следующих условиях:

Температура окружающего воздуха ..... от + 1° С до +40° С

Относительная влажность окружающего воздуха ..... до 80%

Электропитание от однофазной сети переменного тока ..... 220В ±5%, 50Гц

Давление в подводящем трубопроводе..... не выше 6 атм.

Допустимая температура обрабатываемой воды ..... от +1°С до +40° С

Мутность..... <1 NTU

Цветность ..... не более 35°

Содержание железа ..... не более 1 мг/л

Число лактозоположительных кишечных палочек в 1 л исходной воды.....не более 10 000

Жесткость\* ..... не более 2,4 мг-экв/л (120 мг/л)

\* При условии, что рукав регулярно промывается, в противном случае следует умягчить воду.

## МОНТАЖ И ПОДГОТОВКА К РАБОТЕ

**Устройство состоит из:** камеры обеззараживания 1шт, сменного элемента (УФ-лампы/Philips) 1шт, блока питания 1шт, кронштейнов 2шт и фитингов 2шт.

**Камера обеззараживания** - основная часть устройства, где происходит обеззараживание воды под действием бактерицидного излучения УФ-лампы. Вода протекает между стенкой камеры из нержавеющей стали и защитным кварцевым чехлом, не контактируя непосредственно с УФ-лампой, что обеспечивает оптимальный режим работы лампы и электробезопасность системы. На корпусе расположены отверстия для входного патрубка для подачи воды и выходного патрубка для отвода обеззараженной воды по назначению.

Узел крепления УФ-лампы включает защитный колпачок и электрический 4-х контактный разъем для подачи электропитания на УФ-лампу.

**Блок питания** имеет небольшие габариты и выполнен из прочного пластика с вводами для электрокабелей.

**Кронштейны** крепления позволяют смонтировать устройство в удобном для эксплуатации месте.

Устройство рекомендуется монтировать в горизонтальном или вертикальном положении. При его размещении предусмотрите свободную зону для извлечения лампы. Расположение подающих и отводящих воду трубок должно быть таким, чтобы в процессе работы камера обеззараживания не опорожнялась, и кварцевый чехол не высыхал. Давление воды в подводящем трубопроводе не должно превышать  $6 \text{ кгс/см}^2$ . Камера обеззараживания должна быть надежно заземлена.

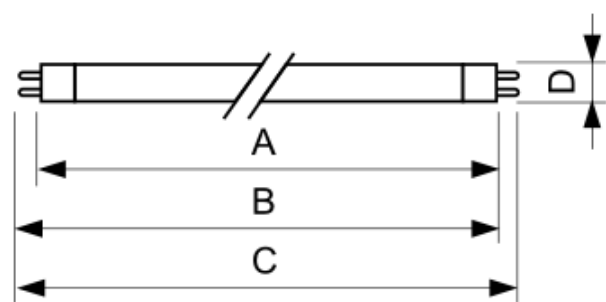
Блок питания можно укрепить на стене или раме в удобном месте.

1. Осторожно извлеките камеру обеззараживания и блок питания из упаковки.
2. Выберите место для установки устройства и закрепите там кронштейны.
3. Выберите место для размещения блока питания, учитывая длину провода. Уложите и закрепите электрические провода.
4. Установите или используйте существующую электрическую розетку для блока питания, учитывая длину сетевого провода.
5. Подсоедините электрический 4-х контактный разъем к лампе и установите УФ-лампу в устройство.
6. Плотно наденьте на корпус защитный колпачок.
7. Вверните в отверстия камеры патрубки.
8. Подсоедините к патрубкам угловые фитинги. Для этого просто вставьте до упора трубку патрубка в цанговый зажим фитинга.
9. Подсоедините трубки для подачи и отвода воды к соответствующим фитингам. Подача воды производится со стороны глухого конца камеры обеззараживания.
10. Установите корпус камеры в кронштейны крепления
11. Вставьте сетевую вилку в розетку.

# ИНФОРМАЦИЯ О БЕЗОПАСНОСТИ

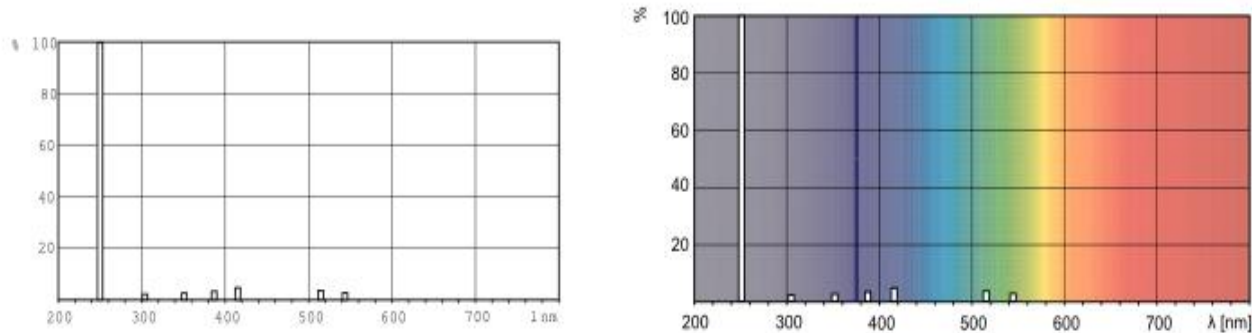
- Повреждение лампы или поломка не повлияет на ваше здоровье. Если разбилась, проветрите помещение в течении 30 минут и снимите поврежденные детали используя перчатки, поместите их в герметичный пластиковый пакет и отнесите в местный пункт сбора отходов для переработки. Не используйте пылесос.
- Опасность: ультрафиолетовый продукт относится к группе риска 3. Эти лампы излучают мощное УФ-излучение, которое может вызвать серьезное повреждение кожи и глаз. Избегайте попадания в глаза и на кожу открытого источника УФ-излучения. Используйте только в закрытом помещении, которое защищает пользователей от излучения.

# ГАБАРИТНЫЕ РАЗМЕРЫ

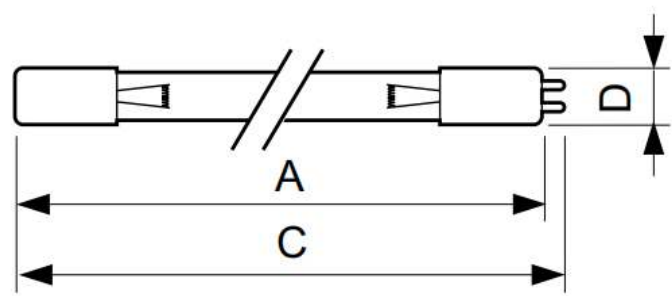


UV	D (max), мм	A (max), мм	B (max), мм	B (min), мм	C (max), мм
1 GPM (11W)	16	212,1	219,2	216,8	226,3
2 GPM (16W)	16	288,3	295,4	293,0	302,5
6 GPM (25W)	28	437,4	444,5	442,1	451,6
8 GPM (30W)	28	894,6	901,7	899,3	908,8
12 GPM (55W)	28	894,6	901,7	899,3	908,8

# СПЕКТРОР ИЗЛУЧЕНИЯ

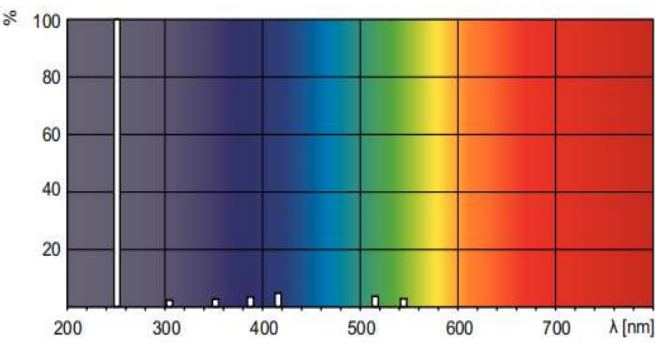
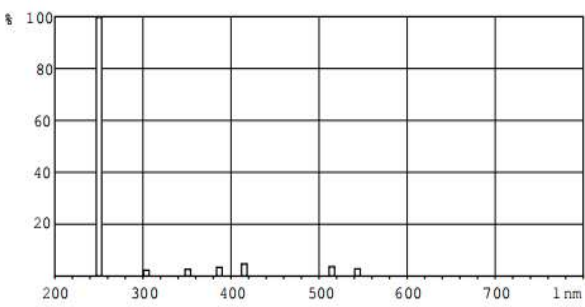


ГАБАРИТНЫЕ РАЗМЕРЫ



UV	D (max), мм	C (max), мм	A (max), мм
75W	19,3	853	845,4

СПЕКТРОР ИЗЛУЧЕНИЯ



# ГАРАНТИЙНЫЙ ТАЛОН

*Уважаемый Покупатель!*

*При обращении в сервисный центр, «гарантийный талон» даёт Вам право на получение гарантийного обслуживания только в случае, если он чётко и правильно заполнен и на нём имеются печати торговой организации.*

1. Настоящий «гарантийный талон» действителен только на территории страны, где был приобретён товар.
2. Гарантийный срок эксплуатации один год, со дня продажи. Датой продажи считается дата, указанная торговой организацией в настоящем талоне, заверенная круглой печатью. При отсутствии даты продажи гарантийный срок исчисляется от даты выпуска.
3. По условиям гарантии продавец обязуется в течение 12 месяцев, с момента продажи оборудования, провести за свой счет ремонт или замену любой части установки, которая будет признана дефектной по причине заводского дефекта материала или изготовления. Гарантия не распространяется на фильтрующие материалы.
4. Гарантийное обслуживание не производится в следующих случаях:
  - корпус или комплектующие имеют механические повреждения;
  - при подключении и эксплуатации не соблюдались правила и требования настоящей инструкции;
  - корпус использовался не по назначению;
  - вскрытия пломбы или привлечению к ремонтным работам третьих лиц.
5. Гарантийное обслуживание не производится в отношении частей, обладающих повышенным износом или ограниченным сроком использования.
6. Преждевременный выход из строя заменяемых частей изделия, в результате чрезмерной загрязненности воды, не является причиной замены или возврата изделия или заменяемых частей.
7. Гарантия считается недействительной, если имел место несанкционированный доступ для ремонта, модификации и других изменения конструкции, при повреждениях, вызванных неправильным использованием, нарушением технической безопасности, механическими воздействиями и атмосферными влияниями.
8. Гарантия не действует в случае внешних воздействий на корпус и превышения допустимых нагрузок.
9. Гарантийное обязательство действует только при предъявлении гарантийного талона.
10. Бережно храните гарантийный талон. При утере он не подлежит повторной выдаче.
11. Гарантия не действует, если истёк срок гарантийного обслуживания.
12. Гарантия не действует, если поломка произошла в результате внешних воздействий на изделия и его части.